

Préhistoire et Antiquité	Moyen Age 5 ^e au 15 ^s 400	Renaissance 16 ^s 1500.	Baroque 17 ^s 1600-1750.	Classique 18 ^s 1750-1800	Romantique 19 ^s 1800.	Moderne Fin 19 ^s - Début 20 ^s 1880-1950	Contemporain Milieu 20 ^s -21 ^s
-----------------------------	---	---	--	---	--	--	---

Prénom :
 Rôle :
 Groupe N°.....



S. Reich
 T. Riley
 La Monte Young
 M. Richter
 Y. Tiersen/L. Einaudi

SEQUENCE 2 – Classe de 3° / Music and Simplicity...

Problématiques : Comment composer et transmettre un message avec peu d'éléments musicaux ?
Comment faire passer un message par l'intermédiaire d'une musique simple ?

DIAGNOSTIQUE : Selon toi, quelles « bases » musicales un compositeur utilise-t-il pour créer sa musique ?
 Y a-t-il un « minimum » musical à utiliser pour composer ?

PERCEVOIR – ECOUTER, COMPARER, CONSTRUIRE UNE CULTURE MUSICALE ET ARTISTIQUE

Ecoutes Ciblées : Ecoute et compare les extraits musicaux proposés avec l'aide de ton groupe.
ECOUTE N°1 : Note les principales caractéristiques musicales de ces extraits : caractère (C =) et formation (F =)
ECOUTE N°2 : Réécoute ces mêmes extraits musicaux et trouve quelle « base » musicale principale le compositeur a utilisé pour créer sa musique.

	ECOUTE N°1	ECOUTE N°2
EXTRAIT A « It's been a honeymoon » – <u>City Life</u> – S. REICH	C = F =	
EXTRAIT B <u>Live</u> – Charlotte de WITTE	C = F =	
EXTRAIT C <u>4'33</u> – J. CAGE	C = F =	
EXTRAIT D « Fly » – <u>Intouchables</u> – L.EINAUDI	C = F =	

PRODUIRE – REALISER DES PROJETS MUSICAUX D'INTERPRETATION ET DE CREATION

Projet d'interprétation pour cette séquence : Apprentissage de la chanson Mad World du groupe britannique Tears for Fears, sortie en 1982. Premier succès du groupe, elle connaît, à partir des années 2000 un regain de popularité grâce à sa reprise par Michael Andrews et Gary Jules (nombreux arrangements, utilisation comme bande originale de film et de séries télévisées). Ce chant a été composé par Roland Orzabal et chantée par Curt Smith. C'est le troisième single du groupe et son premier succès.
Mad World figure sur le premier album de Tears for Fears, The Hurting, qui parut au printemps 1983 et connut lui aussi un grand succès. Les paroles contiennent des références aux théories du psychologue américain Arthur Janov, inventeur de la thérapie primale. Par exemple la phrase « the dreams in which I'm dying are the best I've ever had » (les rêves dans lesquels je meurs sont les meilleurs que j'ai faits) vient de l'idée de Janov selon laquelle les cauchemars peuvent être bénéfiques car ils permettent d'apaiser les tensions. D'un point de vue musical, cette chanson est écrite avec des éléments musicaux simples et comme beaucoup de chansons de musique actuelle, elle s'inspire du style minimaliste. (toutes les infos, partition, traduction et extraits sont sur le site !)

PERCEVOIR – ECOUTER, COMPARER, CONSTRUIRE UNE CULTURE MUSICALE ET ARTISTIQUE

Ecoute Ciblée (nouvel extrait E) : Tu vas écouter un nouvel extrait. Réponds aux questions ci-dessous en t'aidant de la vidéo regardée : **Titre de l'extrait** :

Formation :

Caractère :

Tempo :

Style(s) musical(aux) :

Quels éléments musicaux permettent de ressentir le caractère poignant de cette musique ?

Quel message le compositeur a-t-il voulu faire passer en utilisant ces éléments musicaux ?

JE COMPLETE ET JE RETIENS

– **La musique minimaliste** : Courant musical apparu à la fin des années 1950 aux Ce courant musical est caractérisé en musique par la de motifs simples, au cours de laquelle apparaissent progressivement des et des superpositions minimales. Quelques noms de grands compositeurs de musique minimaliste : Terry Riley, La Monte Young, Steve Reich, Phil Glass. L'œuvre considérée comme fondatrice du minimalisme est In C de Terry Riley, composée en 1964. La musique minimaliste est parfois désignée sous l'étiquette plus large de musique post-moderne.

– **La musique répétitive** : Courant issu de la veine minimaliste, désignant plus spécifiquement l'ensemble des œuvres utilisant la technique de la comme moyen de

– **La musique indéterminée** : Musique expérimentale contemporaine, liée à la notion d'aléatoire et de h....., dans laquelle certains compositeurs comme préfèrent écrire de la musique sans déterminer à l'avance les instruments, les notes, les rythmes, les dynamiques utilisées.

– **La musique techno** : Apparue dans les années 1980, la musique techno est caractérisée par l'utilisation, puis le de sons synthétiques, souvent de caractère sobre et m.....

– **L'accumulation** : C'est le nom de la technique musicale qui consiste à ajouter de manière des éléments musicaux de même nature, comme la superposition de plus en plus d'instruments pendant une phrase musicale répétée en

– **Le phasing ou déphasage** : C'est le nom de la technique musicale contemporaine développée par le compositeur dans laquelle deux jouent la même figure musicale à des légèrement différents, se trouvant tour à tour (en phase) ou (déphasés).

– **L'ostinato** : C'est une courte cellule et/ou et/ou répétée inlassablement.

PERCEVOIR – ECOUTER, COMPARER, CONSTRUIRE UNE CULTURE MUSICALE ET ARTISTIQUE / ECHANGER, PARTAGER, ARGUMENTER ET DEBATTRE

Ecoute Ciblée (nouvel extrait F « Check it out », premier mouvement de City Life de Steve Reich) :

- 1) Ecoute attentivement tout le mouvement. Combien de parties distingues-tu ?
- 2) Quel(s) caractère(s) peux-tu attribuer à chacune de ces parties ? Peux-tu imaginer ce que ces parties décrivent ?

(complète le tableau en fonction du nombre de parties repérées) :

PARTIE	Caractère(s) attribués	Que décrivent ces parties ?

- 3) Quel message veut ici délivrer le compositeur Steve Reich ?

City Life de Steve Reich

City Life est un documentaire musical : c'est une sorte de reportage musical sur New-York mais également une interrogation qui souhaite véhiculer un message sur les problèmes de cohabitation ethnique, de pollution sonore ou atmosphérique et sur la violence dans les grandes mégapoles.

Cette œuvre comprend 5 mouvements (= grandes parties) :

- 1. « Check It Out » (Cri d'un camelot en bas de Manhattan).
- 2. « Pile Driver/Alarm » (Marteau pilon/Avertisseurs).
- 3. « It's Been a Honeymoon - Can't Take It No Mo' » (C'était un voyage de noce - on n'en peut plus), slogans provenant d'un rassemblement politique de noirs américains près de l'Hôtel de ville de New York).
- 4. « Heartbeats » (Battements de cœur).
- 5. « Heavy Smoke » (interjections des pompiers de New York lors de l'explosion de la bombe au World Trade Center le 26 février 1993).

Dans le premier mouvement, le compositeur nous conduit dans Big Apple par la mer.

- PARTIE A - Introduction majestueuse. Steve Reich nous plante le décor : New York, Cité de verre aux multiples gratte-ciel, nous apparaît dans toute son immensité.
- PARTIE B - Nous pénétrons ensuite dans la vie grouillante de Manhattan et nous nous imprégnons de tous ces bruits de foule, d'agitation et de circulation qui s'imposent à nos oreilles.
- PARTIE A' - Retour à l'ambiance plus calme du début.

Les bruits entendus ont été enregistrés par Steve Reich lui-même. Ils ont ensuite été transférés dans un échantillonneur (ou sampler) puis répartis sur les touches d'un clavier électronique. Pendant le concert, c'est un instrumentiste qui déclenche ces sons selon les indications de la partition.



Les instruments traditionnels de ce mouvement se regroupent en un petit orchestre avec un quatuor à cordes (violon I, violon II, violon alto, violoncelle), 2 flûtes, 2 hautbois, 2 clarinettes, 2 pianos, 2 vibraphones et un ensemble de percussion.



Toute la musique instrumentale est écrite à partir des sons enregistrés : les instruments de l'orchestre imitent la parole (« Check it out ») et les bruits enregistrés. Bruits et musique instrumentale se confondent complètement.

PERCEVOIR – ECOUTER, COMPARER, CONSTRUIRE UNE CULTURE MUSICALE ET ARTISTIQUE / ECHANGER, PARTAGER, ARGUMENTER ET DEBATTRE

Ecoute Approfondie (nouvel extrait F « Check it out », premier mouvement de City Life de Steve Reich) :

	Impressions	Tempo	Nuances	Instruments	Samples/Bruits	Organisation
PARTIE A						
PARTIE B						

JE RECHERCHE – CARTE D'IDENTITE du compositeur Steve REICH

- Date de naissance :/ Nationalité :
- Epoque artistique :
- Style de musique dans lequel il est considéré comme un compositeur majeur :
- Quelques œuvres célèbres :

JE COMPLETE ET JE RETIENS (à l'aide du nuage de mot de vocabulaire proposé ci-dessous)

_ Dans le courant du 20^es siècle, se développent les techniques A partir de 1948, certains compositeurs recherchent et « capturent » des bruits avant de les manipuler et les intégrer à leurs œuvres musicales (musique..... -).

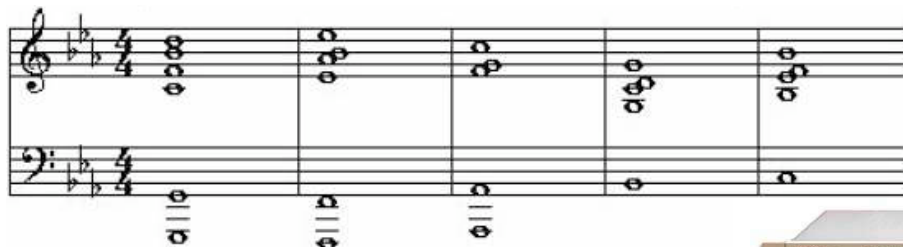
Dans l'extrait travaillé, Steve REICH répète plusieurs fois le thème principal, c'est pourquoi on qualifie cette pièce de Il décale ensuite progressivement la mélodie jouée aux instruments (technique du ou canon progressif). Caractérisée par une extrême économie de moyens et par une structure simple, cette musique est en fait une branche d'un mouvement plus large, le : la mélodie principale de la partie B est en effet constituée de la répétition de deux courtes

Des bruits de la se progressivement à chaque répétition. Certains sont toujours entendus à intervalles de temps réguliers alors que d'autres sont Cette organisation dans les samples (ou « échantillons ») s'applique également aux En ajoutant au fur et à mesure des bruits ou des instruments, on obtient un

Nuage de mots de vocabulaire

électro-acoustique ; horizontale ; musique répétitive ; rajoutent ; accords ; cellules ; imitation ; instruments ; déphasage ; minimalisme ; d'enregistrement ; ville ; verticale ; crescendo orchestral ; décalés ; cinq ; ensemble

La partie A est constituée de (..... de plusieurs sons), joués en alternance ou répétés. L'écriture est ici (en opposition à l'écriture ou en de la partie B).



Echantillonneur et son clavier de commande



PRODUIRE – EXPLORER, IMAGINER, CREER et PRODUIRE Exercices de création en lien avec l'EPI

« Street Art ». Cet exercice est à réaliser avec vos groupes d'EPI Street Art (formés en arts plastiques au cours de la première période) à partir du logiciel de traitement audio Audacity.

Objectifs : Réaliser une création sonore audio illustrant le message Street Art déjà inventé et illustré en Arts Plastiques, par l'intermédiaire de sons variés : musique, bruitages acoustiques ou électroniques, tout en restant dans le cadre « composer avec peu ».

- 1) **Sélectionner des sons qui illustrent votre message** (contenu du message, émotions) dans une banque de sons (en format MP3) ou autre (musique, sons acoustiques ou électroniques en format MP3).
- 2) **Importer les sons dans le logiciel Audacity puis construire votre création sonore du message** en appliquant les consignes méthodologiques distribuées (expliquant les bases du logiciel Audacity) : import de sons à partir d'une banque de sons, mixages de sons en stéréo, copié/collé de sons, export de votre travail en MP3.
- 3) Vous devez obligatoirement **inclure dans votre création sonore ces éléments minimalistes et répétitifs** :
 - Construire la création sur une boucle ou un ostinato (donc utiliser le procédé de la répétition)
 - Utiliser le procédé d'accumulation
 - Utiliser le procédé du phasing ou bien de l'alternance entre écriture verticale et horizontale.
- 4) **Vous exporterez votre travail en stéréo et en MP3**, à bien enregistrer dans le dossier EPI Street Art dans le Commun de votre classe et **rédigerez un paragraphe explicatif et argumenté de votre travail de groupe**, en lien avec les éléments du cours de musique.